

160 **summa+**  
SUPERPOSICIONES | REHABILITACIONES | AMPLIACIONES

# summa+

# 160

**SUPERPOSICIONES  
REHABILITACIONES  
AMPLIACIONES**

NOVIEMBRE 2017

ISSN 0327-9022 | \$239  
[www.summamas.com](http://www.summamas.com)  
NOVIEMBRE 2017 | EDICIÓN EN ESPAÑOL

# DE ENVOLVENTES DURAS E INTERIORES CÁLIDOS

La oportunidad de rediseñar, reconfigurar o reutilizar un espacio sucede, en estos casos, sin que la totalidad de la imagen exterior se vea completamente alterada y el proyecto se convierte en una intervención particular, interior, algo por descubrir al acercarse. En los casos acá presentados se muestran cuatro de las muchas posibilidades de intervenir interiores en relación –o no- con la volumetría exterior. En diferentes escalas se ha modificado lo existente, siendo aquello un departamento, una casa, una ruina o un edificio de viviendas y almacenes, proponiendo algo novedoso vinculado con lo anterior. La sutileza de las intervenciones está aquí en cómo dejan entrever, ocultan o limitan la apreciación de su estado previo sin que importe su

escala. La preocupación por cuánto se muestra de lo nuevo y cuánto de lo previo está resuelta de manera distinta en los cuatro ejemplos, pero por medio de la enfatización de lo material y la preocupación por la resolución del detalle, estos proyectos encuentran sus puntos en común.

Por un lado, la enfatización del material más rústico –ladrillo o piedra– es un medio a través del cual se encuentra la vinculación entre lo nuevo y lo viejo. Por otro lado, se diferencian entre sí en cuánto protagonismo adquiere ese material interviniendo en la conformación de la atmósfera interior y en la espacialidad total. Mientras que en el departamento en la calle Yermal, de Carbono Atelier, el ladrillo se introduce en la reforma

FOTO: CARBONO ATELIER



FOTO: FILIP DUJARDIN



FOTO: PAULO CATRICA



**YERBAL**  
**CARBONO ATELIER**  
CIUDAD AUTÓNOMA DE BUENOS AIRES, ARGENTINA

**CASA SCHEEPLS**  
**DE VYLDER VINCK TAILLIEU ARQUITECTOS**  
GANTE, BÉLGICA

**CASA E/C**  
**SAMI ARQUITECTOS**  
ISLA DO PICO, AZORES, PORTUGAL

POR MAGDALENA TAGLIABUE

para funcionar como un nuevo zócalo que vinculará todas las operaciones insertadas en el espacio del living; en la casa Scheeplos de de Vylder Vinck Taillieu, el ladrillo es básicamente la piel exterior que albergará ese nuevo interior y la relación material literal con la casa, que también es de ladrillos vistos.

Sin embargo, en Yermal, además de ladrillo, hay otros materiales de igual preponderancia. Vale señalar que el ladrillo está pintado de blanco y que con eso consigue cierta uniformidad para que su textura no desequilibre la relación con los otros elementos del conjunto. Textura y color conforman un ambiente donde la claridad de las paredes y el negro de los mármoles permiten que se destaquen los verdes de los

cortinados, los rosas de la madera, y el encuentro de cada uno de ellos subraye el detalle de sus acabados.

En la ampliación de la casa Scheeplos, el color también juega buena parte. Exteriormente, el rojo del ladrillo permite restar impacto al nuevo volumen inserto en la casa, ya que ésta es del mismo material y, aunque haya perdido tonalidad, el rojo de su fachada vincula todo el conjunto de casas que se alinean en estas cuadradas típicamente nórdicas. En el interior, los materiales empleados son ciertamente muy comunes, pero es en la alteración de su disposición tradicional donde la intervención gana carácter y cualifica toda la planta baja. Los mosaicos están girados a cuarenta y cinco grados respecto de los ejes principales de la casa, los marcos de las carpinterías parecen sobredimensionados, las vigas y columnas son protagonistas: por su color las primeras, por su inacabado las segundas. Además, la tipología a dos aguas está enfatizada en el encuentro interior de las pendientes por medio de unos listones de madera que contrastan con el techo blanco.

En las otras dos obras, es también la piedra el nexo con la historia precedente. En la casa E/C de SAMI Arquitectos, una ruina de muros contundentes rodea la nueva casa construida en hormigón. El diseño acompaña, esquiva o se acerca a esos muros de piedra sin tocarlos y elabora en cada uno de esos acercamientos un encuadre visual determinado hacia el paisaje portugués que la circunda. A pesar de ser un proyecto completamente nuevo, la intervención se desarrolla como el interior que queda contenido por esa envolvente histórica, la casa es el “negativo” de una volumetría que ya tenía una envolvente. El ambiente en cada una de las habitaciones de la casa está poco equipado, decisión que busca evitar que el mobiliario compita con la fuerte y constante relación interior-exterior-ruina existente y enmarcada.

Por último, en el proyecto de Gus Wüstemann, se ha prestado especial atención a la revalorización del muro histórico y cada uno de los departamentos proyectados en la antigua casa almacén son una puesta en valor de esa textura contundente que hasta entonces había permanecido oculta. Los muros de piedras fueron liberados de sus revocos antiguos y hoy, junto con el resto de los materiales, participan de una expresión que busca mostrar los elementos “tal como son”. Muebles de madera aglomerada y terminaciones en hormigón alisado ayudan a reforzar este concepto.

Estos cuatro proyectos recuperan algo del trabajo material de manera artesanal y por medio de la relación con el mobiliario, que tiene igual protagonismo en el diseño de los espacios interiores, proponen ambientes con elementos tradicionales, pero sutilmente alterados en su disposición o uso. Lo tradicional se reconfigura y la interioridad juega con el color, las texturas y la luz para conformar un ambiente nuevo, acorde a cada una de las escalas de estos proyectos. La preocupación por rescatar la memoria está presente y el contraste de materiales nuevos con antiguos habla de una época. Sus exteriores funcionan como la cáscara de una memoria visible y protegen la sorpresa que se genera al descubrir su interior.

FOTO: BRUNO HELBLING



**CASA Z22 Y ALMACÉN F88**  
**GUS WÜSTEMANN ARCHITECTS**  
 ZÜRICH, SUIZA

## CON-TEXTURA HISTÓRICA

GUS WÜSTEMANN ARCHITECTS | CASA Z22 Y ALMACÉN F88

### GUS WÜSTEMANN ARCHITECTS

#### CASA Z22 Y ALMACÉN F88

ZÜRICH, SUIZA

**Proyecto:** Gus Wüstemann, arq.

**Colaboradores:** Manuel Greter, Bianca Kilian, Valentin Kokudev, Daniel Pelach, Panagiota Sarantinoudi

**Ingeniería:** Born Partner AG, HLSK Planer Frei + Partner

**Construcción:** Corti AG

**Superficie:** 910 m<sup>2</sup>

**Año:** 2017

[www.guswustemann.com](http://www.guswustemann.com)

Esta es la reconstrucción de una casa multifamiliar en el área Seefeld en la ciudad de Zúrich. La casa está en una zona central desde el cambio en las regulaciones. Así es como los límites del volumen existente están protegidos y el proyecto tuvo que ser desarrollado en colaboración con la conservación de monumentos. El proyecto es un diálogo contextual con la historia. Los históricos muros de piedra fueron el punto inicial sobre los cuales se apoyaron las nuevas formas de vida contemporánea planteadas y basadas en dos tipologías: cinco departamentos en la casa principal y cuatro residencias/ateliers en donde funcionaba el antiguo almacén.

La casa de vivienda multifamiliar es una edificación construida hace ciento setenta años. Los muros de piedra fueron construidos considerable tiempo atrás, sin embargo, estaban revocados. Una vez removidas esas capas que los recubrían, los muros quedaron en un estado crudo que hasta entonces no había estado presente. El proyecto es una referencia constante al material, mostrando las cosas como funcionan constructivamente.

La casa burguesa que supo ser, ahora está jugando un papel mínimo en la función arquitectónica total, pero aun así, se sigue

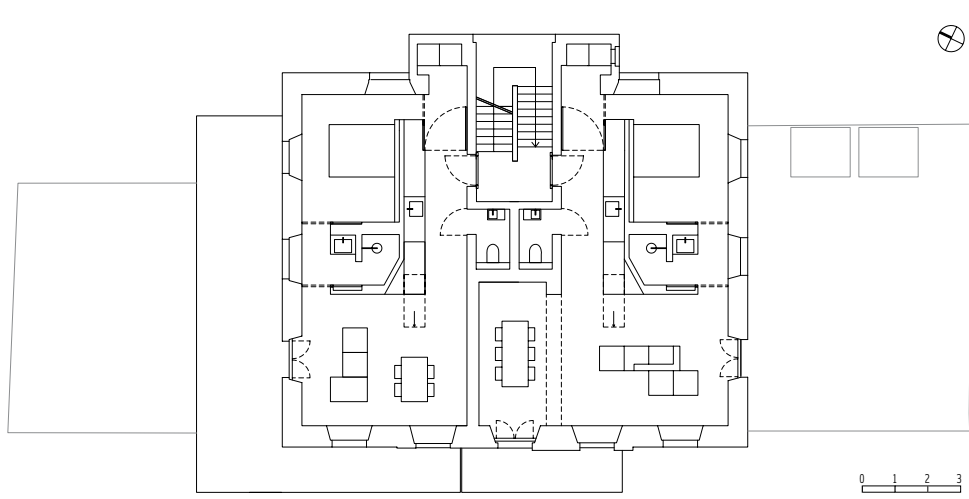
reconociendo ese mismo volumen exteriormente. En antiguos espacios confinados, hemos desarrollado un espacio que fluye libremente a lo largo de las paredes de piedra natural. Las estructuras agregadas están revocadas con cemento alisado, lo que les otorga un aspecto rocoso. Los muebles construidos *in situ* están hechos de hormigón visto, madera OSB y revoque de apariencia rocosa. Las carpinterías de maderas fueron montadas directamente sobre los muros de piedra, y cuentan con marcos de veinte centímetros de madera maciza de espesor.

En los ateliers, dialogamos con los abundantes arcos de piedra por medio de una topografía de hormigón de lenguaje contemporáneo, que se contraponen a la fuerza de esos elementos históricos. Este relieve toma el programa que en primera instancia parece menor, otorgándole una relevancia nueva. La estructura y la luz se ponen en foco, llenando el espacio de una fuerza poética.

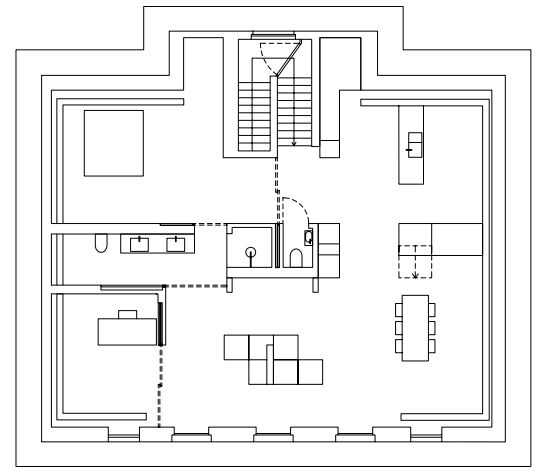
Todos los elementos fueron llevados a su estado original, poniéndolos en valor sin sobre jerarquizarlos. No existen aquí materiales intermedios, dando como resultado un espacio libre y auténtico, hecho justo a la medida de las personas. DE LA MEMORIA DE LOS AUTORES



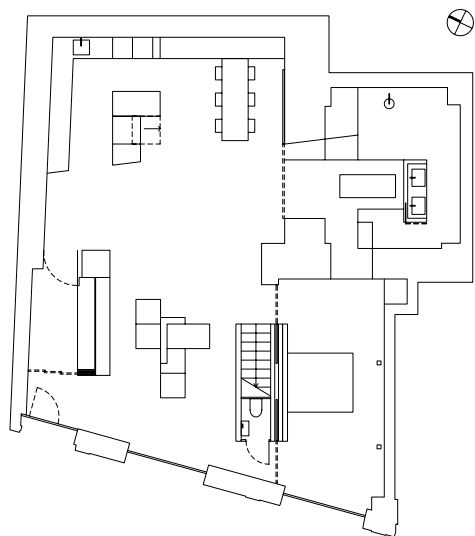




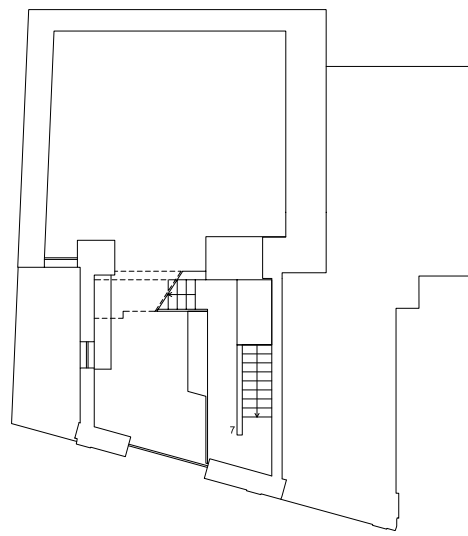
Planta departamentos en semipiso



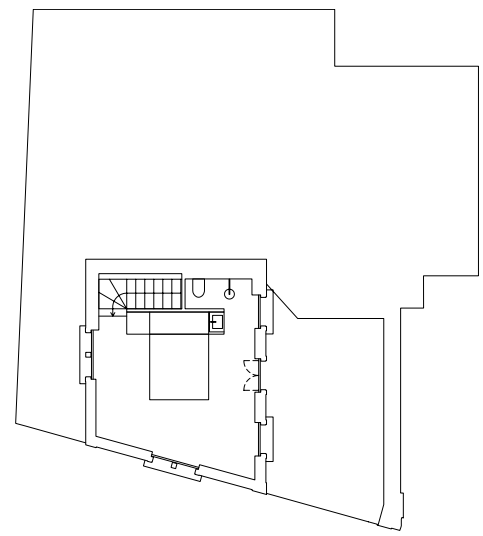
Planta departamento en el ático



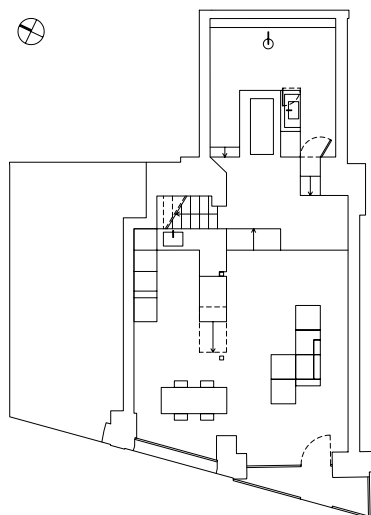
Planta baja atelier 1



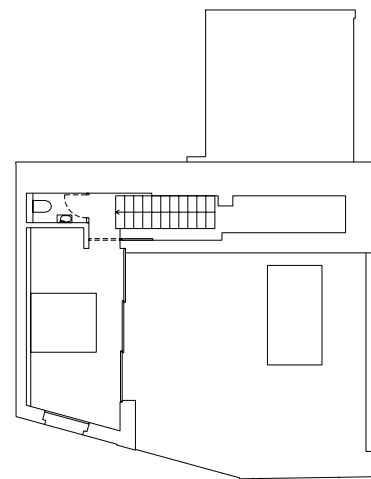
Planta primera atelier 1



Planta segunda atelier 1



Planta baja atelier 2



Planta alta atelier 2



El proyecto está compuesto por cuatro departamentos tipo ateliers (fotos página 117); que funcionan en los antiguos almacenes de planta baja; y cinco departamentos en la antigua casa: cuatro semipisos y uno en el ático (fotos página 115).