

Belles vibrations

Lignes fluides, ouvertures choisies, un concept en parfaite adéquation avec son site... Cette villa d'architecte rayonne chaleur et sérénité, enfouie dans un décor alpin. Visite d'un cocon où les éléments vibrent à l'unisson.





C'est dans ce magnifique contexte authentique que se trouve la villa moderne, construite au cœur du village de Vals (GR), pour une famille de quatre personnes venue chercher racine ici.

Depuis la terrasse partiellement couverte, la vue donne sur le village d'un côté, et de l'autre, sur les montagnes et le Rhin.



Cette maison est percée d'ouvertures qui s'articulent comme des toiles hyperréalistes où même le banal gagne en qualité picturale.

Le mur qui cadre la terrasse a été construit par le maître d'ouvrage, en collaboration avec l'entreprise Steinmetz Plus Walker.





La cheminée prend place au cœur de l'habitation et structure l'espace.



Vue sur le salon depuis l'espace surélevé, réservé au travail et aux hôtes.

«L'escalier reliant les étages est complètement intégré à l'habitat et structure l'espace à merveille.»

Un escalier droit mène du rez-de-chaussée aux chambres de l'étage, en passant par le demi-niveau qui abrite bureau et chambre d'hôtes.

LE SUR-MESURE N'EST PLUS UN LUXE AVEC LE VRAI SUR-MESURE, NE PERDEZ PLUS UN MILLIMÈTRE



CRÉER VOTRE ESPACE, À NUL AUTRE PAREIL



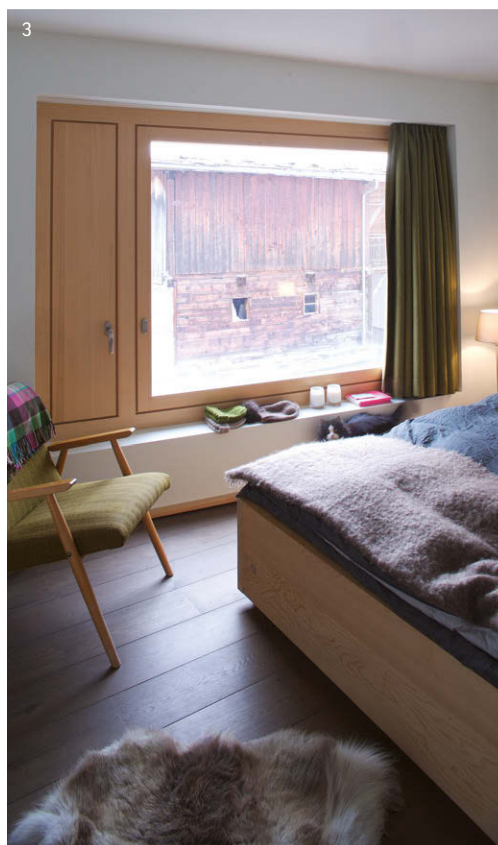
C'est une exclusivité Schmidt : tout est pensé pour aménager votre espace et optimiser votre surface de rangement, grâce à des solutions de meubles coulissants et une collection d'armoires ajustables au millimètre près. Des lignes pures, des matériaux de qualité et un vaste choix de nuances vous permettent de composer un ensemble harmonieux, en accord avec votre intérieur. Quel que soit l'espace et les contraintes dont vous disposez, nous saurons en tirer le meilleur parti pour concevoir avec vous la meilleure solution pour votre cuisine, votre salle de bains, votre dressing, votre entrée, votre meuble TV, ...

www.cuisines-schmidt.ch

DOC-INFO No. 149

SCHMIDT
le sur-mesure n'est plus un luxe

1+2 L'étage du rez-de-chaussée rassemble les lieux communs et se veut complètement ouvert.



3+4 L'agencement des chambres à coucher et leurs salles de bains se veut naturel et sobre. Les ensembles se déclinent en bois et pierre naturelle.

Tuyau des experts en téléphones ALL-IP:

Avec un téléphone Gigaset GO, vous êtes d'ores et déjà paré pour l'avenir de la téléphonie. Du réseau analogique aux connexions IP de l'avenir, toutes les possibilités s'ouvrent à vous.



DOC-INFO No. 138

Informations complémentaires
sous: www.gigaset.ch

Gigaset
Wherever you go.

Emménager et s'épanouir



 **HUF HAUS**
Das Original · Seit 1912

DOC-INFO No. 120



«Dans l'architecture alpine, la lumière joue un rôle primordial et ne se contente pas seulement de desservir les différentes zones.»



Les fenêtres cadrent la vue et offrent de belles échappées.

AUTHENTIQUE ET PRÉSERVÉ. Le village montagnard de Vals est situé à 1250 m d'altitude au fond de la vallée du même nom, dans la région de la Surselva au sud d'Ilanz, dans les Grisons. Tout autour de la place du village s'élèvent encore d'anciennes maisons de Walser dont les toits sont faits de dalles en quartzite. La vallée de Vals doit son côté sauvage et la diversité de ses paysages dans un espace si restreint à la force de l'eau. L'érosion due à la glace et à la pluie a formé au cours de millions d'années cette vallée très encaissée. Le plus grand atout et qui a rendu l'endroit célèbre, c'est sa source thermale à 30 degrés, la seule dans les Grisons, qui jaillit directement du sol. Le centre thermal, conçu par l'architecte vedette Peter Zumthor, en quartzite local met en valeur les éléments naturels, la pierre et l'eau. Cette construction intemporelle et d'une discrète élégance est également un «lieu de pèlerinage» pour les passionnés d'architecture. Modes de culture traditionnels et alpages préservés caractérisent donc la vallée et font le bonheur des passants et vacanciers. C'est dans ce magnifique contexte authentique que se trouve la villa moderne que nous présentons ici. Elle est construite au cœur du village pour une famille de quatre personnes, venue chercher racine ici.

«Le contexte villageois et paysager a dicté le concept de l'objet, relève l'auteur des plans, Patrick J. Schnieper, architecte à Kriens. Le site choisi se présente ainsi comme un cadre idéal pour l'exercice, profitant d'un environnement naturel permettant la contemplation, le ressourcement et la détente, un espace pour le corps et l'esprit.»

“ORIENTÉE JUSTE, LA VILLA CONTEMPORAINE S'OUVRE AUTANT VERS LA LUMIÈRE ET LES SOMMETS QU'EN DIRECTION DU VILLAGE PRÉSERVÉ ET RÉPOND AUX BESOINS DE SÉRÉNITÉ QUE RECHERCHE TOUT ÊTRE HUMAIN.”

UN ÉCHO À LA NATURE REVÊCHE. Inspiré par le caractère rocailleux et le climat plutôt rude du lieu, ce nouveau refuge familial fait écho à la montagne qui l'entoure et dont elle s'inspire. La partition architecturale se joue comme un monolithe erratique, surmonté d'un simple toit à deux pans. Peau de pierre sur paroi de béton. La lumière naturelle est délicatement parcimonieuse et les ombres sont troublantes. Les perspectives butent sur la nature revêche ou s'évadent vers les sommets. La griffe de l'architecte écorne à peine l'adret

et son trait de plume, tout à la fois de majesté et d'humilité, se nourrit de la pierre environnante. Revêtue d'un crépi imitant l'écorce des arbres, elle repose là, dans ce milieu aux apparences mises à l'épreuve par la dureté du climat, surplombant des constructions plus traditionnelles. «Le site a été le point de départ du projet et les façades ainsi que les lignes du bâtiment sont autant d'éléments qui rappellent >



KOBELT AG
 Solothurnstrasse 136, 2504 Biel
 Staatsstr. 7 · 9437 Marbach
 Pilgerstr. 1 · 5405 Baden-Dättwil
INFORMATION ET CONSEILS 071 775 85 85
www.kobelthaus.ch



Kobelthaus

Massif. Individuel. Honnête.

DOC-INFO No. 116

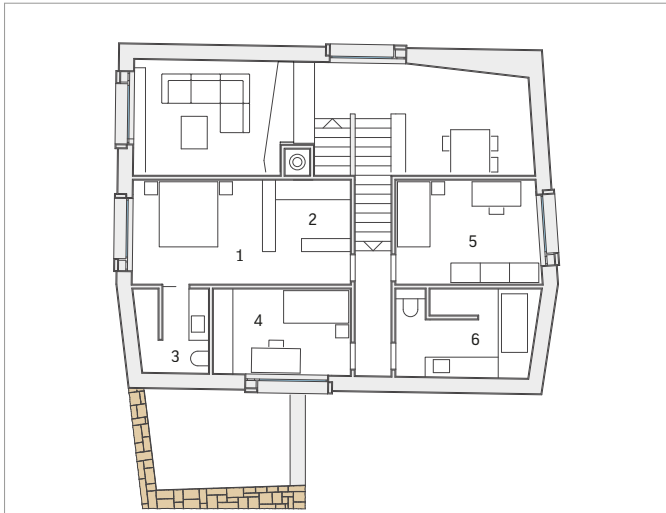
WERNER HARNISCH
 architecte conseiller
 „LA MAISON DE VOS RÊVES AVEC
 CONSEILS PERSONNALISÉS.“



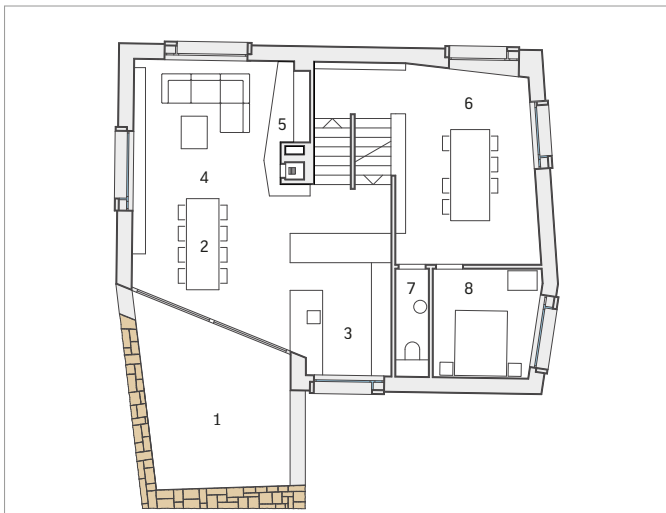
IDÉE DE MAISON: SOLCE



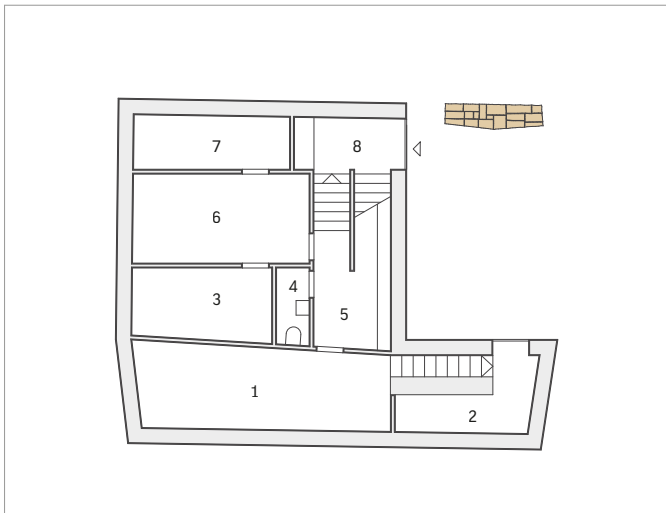
MINERGIE
 FACHPARTNER



COMBLES: 1 Chambre à coucher, 2 Dressing, 3 Salle de bains, 4 Chambre à coucher, 5 Chambre à coucher, 6 Salle de bains



REZ-DE-CHAUSSÉE: 1 Terrasse partiellement couverte, 2 Repas, 3 Cuisine, 4 Séjour, 5 Cheminée
NIVEAU SURÉLEVÉ: 6 Bureau, 7 Salle de bains, 8 Chambre d'hôtes



SOUS-SOL: 1 Local à skis, 2 Vélos, 3 Buanderie, 4 W.-C., 5 Garde-robe (habitants), 6 Cave, 7 Technique, 8 Garde-robe (hôtes)

l'histoire de l'endroit. Dans une certaine mesure, la géomorphologie du lieu a dicté la nature de la construction.»

Orientée juste, la villa contemporaine s'ouvre autant vers la lumière et les sommets qu'en direction du village préservé et répond aux besoins de sérénité que recherche tout être humain. De fait, la construction semble posée à même le sol, alors qu'elle est bien ancrée dans un socle non apparent, les ouvertures sont réduites au strict minimum et laissées sans fioritures, seule une grande terrasse en porte à faux, au rez-de-chaussée vient s'y inscrire en contrepoint. «En quelque sorte, chaque fenêtre est un événement, tient à souligner l'auteur des plans. Régérées selon des vues définies, elles rappellent l'architecture typique de l'endroit et sont autant de tableaux vivants à géométrie variable.»

UNE CERTAINE ARROGANCE. Ce paysage sauvage et authentique où se rencontrent le passé et l'avenir, la nature et la technique, constitue les coulisses de la maison. Un corps de construction planté là en toute conscience. Il s'élève avec une certaine arrogance au cœur d'un site difficile à dompter, matérialise un plan de base quasi rectiligne avec une belle ouverture au rez-de-chaussée qui cherche le dialogue permanent avec son contexte; une manière de laisser entrer la montagne qui participe directement au décor de la maison, redéfinit le lieu en lui donnant sa propre identité. Délicatement intégrée au tissu villageois, l'habitation s'articule sur trois niveaux, chacun répondant à une scénographie organisée où les jeux de lumières naturelles découpent une volumétrie étirée vers les sommets. Au rez-de-chaussée, les espaces communs sont réservés à la vie diurne. Un demi-niveau plus haut héberge un espace de travail ainsi qu'une chambre d'hôtes et sa salle d'eau privée. A l'étage prennent place les chambres à coucher et leurs salles de bains. Quant au généreux sous-sol, il abrite les locaux techniques et utilitaires ainsi qu'un bel espace de rangement. L'ensemble construit dessine un plan où les lieux communs se déclinent comme un loft libre de toute barrière.

«Côté accès, l'opacité s'obtient grâce à des formes fermées et compactes, expliquent encore en substance les maîtres de l'ouvrage. Mais la "barrière" de l'entrée une fois franchie, un généreux volume permet de tirer le meilleur parti du lieu. A l'intérieur comme à l'extérieur, la situation et la qualité de vie sont superbes.»

HYPERRÉALISME SUBTIL ET RAFFINÉ. «Cette maison est percée d'ouvertures qui s'articulent comme des toiles hyperréalistes où même le banal gagne en qualité picturale», souligne encore l'architecte. La simplicité extérieure du bâtiment contraste fortement avec la complexité intérieure. Parois et plafonds, tout comme les revêtements d'aménagement intérieur jouent la carte sobre et se fondent dans un décor libre de tout chichis. Effets et reflets donnent à chaque pièce sa propre personnalité, une émotion forte et qui fait que l'objet construit interpelle, interroge. Les matériaux prennent leur essence au cœur de la vie et matérialisent cette réalisation, entièrement axée sur la réduction formelle. Un minimalisme qui se retrouve d'ailleurs à tous les niveaux et se prolonge aussi jusque vers les extérieurs: au jardin, pierres et plantes alpines évoluent au fil des saisons.

Ce bâtiment constitue un thème de réflexion quasi philosophique à propos des possibilités de l'architecture alpine, où la lumière joue un rôle primordial et ne se contente pas seulement de desservir les différentes zones. L'absence de barrières physiques dans l'organisation de l'espace, la subtilité de tous les détails et de tous les composants, la légèreté des divisions, le choix du mobilier, enfin le concept de l'éclairage naturel et artificiel confèrent à cette maison luxe, sobriété et élégance. II

REPORTAGE: Katrin Montiegel **PHOTOS:** Francesca Giovanelli **STYLING:** Sasha Bietenholz
TEXTE: Regula Heck-Tobler **ARCHITECTURE:** Schnieper Architekten, 6010 Kriens

www.schnieperarchitekten.ch